

Ralph Erskine

- arkitektur i Gästrikland

Ett försök att lära känna sin hemstad av
Nicklas Westin IA2

Innehåll

Inledning	3
Kort presentation av	3
Det började i Gästrik-Hammarby	4
Storvik	5
Jädraås	6
Sandviken	6
Sammanfattning	13
Byggnader och projekt av RalphErskine i Gästrikland – en översikt	16
Källförteckning	19

En liten berättelse för mig själv.....

Ämnet jag valt är arkitektur. Närmare bestämt arkitekturen i min hemstad Sandviken, ritad av Ralph Erskine. Jag tror att arkitektur, eller hus i sin närmiljö är svåra att se. Eller rättare sagt man ser dom men man SER dom inte. Dom finns där och blir en del av helheten. Kanske man minns en form eller en färg men det är allt. Lite så är fallet med mig och denne Erskine. Man har tittat på dom där husen med balkongerna när man väntat på bussen. Och formen på taken som inte liknar något annat. Sandvikens skyline kanske man kan säga!

Jag ska i denna berättelse titta lite på byggnader som denne Erskine har ritat i Gästrikland och försöka få bort min egen hemmablindhet genom att titta lite extra på projekten hemma i Sandviken, och då koncentrera mig till de centrala delarna och dom husen man förknippar med honom, även om han ritat områden utanför centrum. Försöka få fram bakgrunden till att han gjorde så mycket i just Gästrikland (om det går) och att det blev de mindre samhällena som Storvik, Jädraås och Gästrike-Hammarby.

Kort presentation av....

Ralph Erskine föddes 1914 i England. Han växte upp i Mill Hill, en förort till London. Vid arton års ålder började han studera arkitektur vid Regent Street Polytechnic i London. Vid den tiden, 1932, och under hela 30-talet var byggandet i England mycket traditionellt med idylliska enfamiljshus. Detta i kontrast till de moderna tankarna inom arkitektur, bl. a funktionalismen i Sverige. När Ralph skrev in sig vid skolan började inriktningen på utbildningen ändras. Projekt där eleverna fick använda formspråk från olika epoker startades. Detta för att bl. a ge en detaljkänsla som skulle kunna användas på ny arkitektur. Eleverna arbetade fram skisser i den nya andan som intresserade det brittiska arkitektförbundet. En elev vid namn Gordon Cullen gjorde skisser där han arbetade med tankar om en levande stadsmiljö. Tankar som Ralph Erskine tog med sig i fortsättningen av utbildningen, en utbildning som även kom att innefatta studier i stadsplanering.

Funktionalismen som startade under 30-talet gjorde stort intryck på Erskine. Bland annat

presenterades Stockholmsutställningen 1930 i engelska arkitektur tidskrifter. Arkitekturens koppling till sociala frågor och en vilja att bygga ett jämlikare samhälle, den ”svenska modellen” som det kom att kallas, hade stor dragningskraft på Erskine. Funktionalismen och det faktum att Sverige led brist på välutbildade arkitekter gjorde att Erskine beslutade sig för att åka dit. Han kom till Sverige i maj 1939 på cykel !

Hans första uppdrag i Sverige blev att rita knuttimrade sportstugor. Bland annat ritade han för HSB:s räkning en sportstuga åt Baltzar von Platen. Efter kriget och fortsatta studier, denna gång vid konsthögskolans arkitekturlinje, försörjde han sig genom att med blandad framgång delta i olika arkitektur tävlingar. Han fick på detta sätt möjlighet att rita många olika typer av arkitektur bl. a skolor och ålderdomshem. Som utländsk arkitekt i Sverige fick man dock inte ställa upp i arkitekt tävlingar i eget namn. Erskine tävlade då tillsammans med arkitekt Anders Tengbom. Ett samarbete som skulle komma att ge Erskine sitt första stora egna projekt i Sverige. Gästrike-Hammarby i Gästrikland.

Under 40-talet kom den brittiska grannskaps filosofin att prägla många bostadsprojekt. Funktionalismen som lockat Erskine till Sverige hade efter kriget avtagit något. Bostäderna samlades i grupper- eller små samhällen, med egen butik, läkarmottagning osv. Saker man kan hitta i några av projekten i Gästrikland bl. a Gästrike-Hammarby där något som kom att kallas ”the village green”, en parkyta kring vilken bostäderna är placerade, även finns.

En kul detalj i Erskines arkitektur är att hans intresse för friluftsliv, människan och naturen har gjort att han ofta skissar in möjligheter till sport och idrott i sina projekt, luftballongen förekommer flitigt. Bland annat så har Hotell Borgafjäll i Lappland (1948) fått en skidbacke på taket.

Det började i Gästrike-Hammarby.....

Arkitekt Anders Tengbom fick 1946 i uppdrag av Kopparfors AB att rita arbetarbostäder i det lilla samhället Gästrike-Hammarby. Då Tengbom var tvungen att resa bort gick uppdraget över till Ralph Erskine.

Uppdraget startades med att en stadsplan togs fram. Från gamla målningar på brukets herrgård kunde man se att en park tidigare funnits framför

herrgården. Denna park återskapades nu i form av "the village green" - en öppen plats enligt engelsk tradition runt vilken de första bostadshusen grupperades. Under skoltiden fick Erskine arbeta med formspråk från olika epoker. I Gästrik-Hammarby fick han möjlighet att använda den kunskapen. Tegeltak och väggar av slaggsten valdes för att försöka återskapa kvaliteter från brukssamhällen byggda på 1700- och 1800 talet. Även skorstenarna från de gamla smedjorna kommer tillbaka i arkitekturen. Förutom bostadshus ritades även pensionärshem, vattentorn, tjänstemannavillor och fabriksbyggnader.

Storvik

Platschefen vid Kopparfors massafabrik i Gästrik-Hammarby, Elof Nilsson, blev så nöjd med resultatet att han gav Erskine i uppdrag att rita hans privata villa – villa Nilsson – i Storvik (1947-48). Detta blev första gången Erskine på allvar tog itu med det svenska klimatet i relation till en specifik byggnad. För att minska värmeförluster beslöts att bygga ett så kompakt hus som möjligt, ett "vinterhus", och omgärda det med verandor, ett "sommarhus".

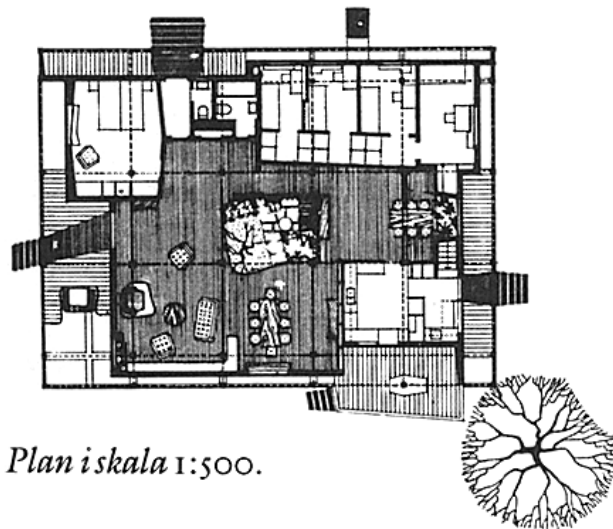
Traditionellt har ett hus sadeltak så att snö kan rasa av. I detta hus har sadeltaket vänts ut och in så att snön ligger kvar och på så sätt ökar värmeisoleringen. På våren försvinner smältvattnet genom rör i husets mitt .



Bild från "Ralph Erskine, arkitekt" av Mats Egelius

Villan är byggd i ett plan med stort vardagsrum, kök och fem sovrum på sammanlagt 200 kvm. Stommen utgörs av laminerade träbjälkar och pelare i ett enkelt rutnät system, vilket har medfört att pelarna

dyker upp på de mest oväntade ställen. Det som skulle kunnat bli en allvarlig miss betraktas av de boende som en extra finess – pelaren i sovrummet räknas som en medlem av familjen!



Plan i skala 1:500.

Jädraås

Samspelet med naturen kan även ses i den by för skogshuggare (det står så i böckerna!) som ritades i Jädraås 1951. Husen är klädda i liggande träpanel och smälter väl in i omkringliggande tallskog. ”The village green” som användes i Gästrike-Hammarby används även här i Jädraås. Åter igen var Kopparfors AB beställare.

Har inte hittat så mycket information om husen i Jädraås. Har läst att man genom detta projekt försökt samla skogshuggarfamiljer som tidigare levit isolerat. Bilar och moderna vägar gjorde det möjligt.

Kom att tänka på att det samspel mellan bebyggelse och natur man kan se i Jädraås mycket påminner om det område i Vallhov som byggdes 1977. En s.k. parentes!

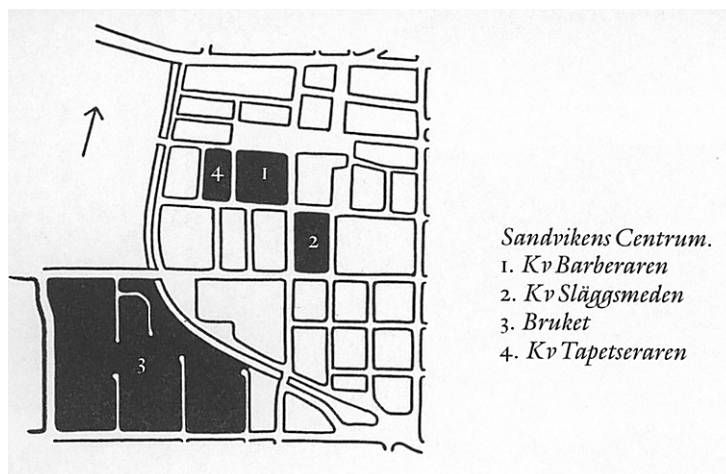
Sandviken

Med det s.k. miljonprogrammet lyckades man bygga bort bostadsbristen. Lägenheterna var i stort sätt bra.

Även bostadsområdena hade hög standard, men målet att få fram bostäder gjorde dock att områdena blev tråkiga och opersonliga. Integrationstanken ,att föra samman människor, misslyckades.

Under 60-talet uppfördes få av Erskines projekt, men när byggandet minskade under 70-talet fick han dock åter fler uppdrag. Ett skäl till detta var att Erskine som få andra lyckades ge även flerbostadsområden kvalitet genom god planering och spännande form. Ett uppmärksammat projekt där man kan se detta är kvarteret Barberaren (1962-64, 68-70) i Sandviken. Området belönades 1970 med Kasper Salin-priset.

Projektet sägs även vara ett av de främsta exemplaren på den reaktion som följde efter miljonprogrammets hårt kritiserade bostadsbyggande.



Områden i centrala Sandviken ritade av Ralph Erskine.

Kv. Barberaren

Entreprenören vid byggandet i Gästrike-Hammarby var byggföretaget Söderman & Söner i Sandviken. När företaget skulle exploatera mark i centrala Sandviken vända man sig till Ralph Erskine. Samarbetet hade ju gått bra tidigare så varför inte? Lennart Söderman uttryckte det så, att man gärna kunde ""leka lite" när man nu hade möjlighet.

I Sandvikens generalplan från 1952 kan man bl. a läsa att man ""i en stad av Sandvikens storlek ej bör skilja mellan bebyggelse för kontors- och butiksändamål samt för bebyggelse för bostadsändamål"". Något som även Ralph Erskine var inne på. Hans uppfattning var att man inte skulle renodla bebyggelsen för enbart bostäder. Arbetsplatser, kontor och butiker bör blandas med

bostäder. Marken ska vara fri och tillgänglig för alla, och bilarna skulle parkeras under den.



Bild från "Ralph Erskine, arkitekt" av Mats Egelius

Erskine skissade tidigt på arkitektur anpassat efter subarktiskt klimat. En sluten mur mot norr som ska skydda mot kalla vindar. Kvarteret Barberaren har en sådan mur. En sluten lång fasad som skyddar människorna innanför. Den långa fasaden ger en känsla av att "här börjar något" eller kanske "här slutar något". Jag har länge tyckt att delen utanför muren känts både kall och lite öde. Kanske är det så att fasaden samlar upp norr och på något sätt gör platsen kall. Kanske i kombination med den stora öppna parkeringen utanför.

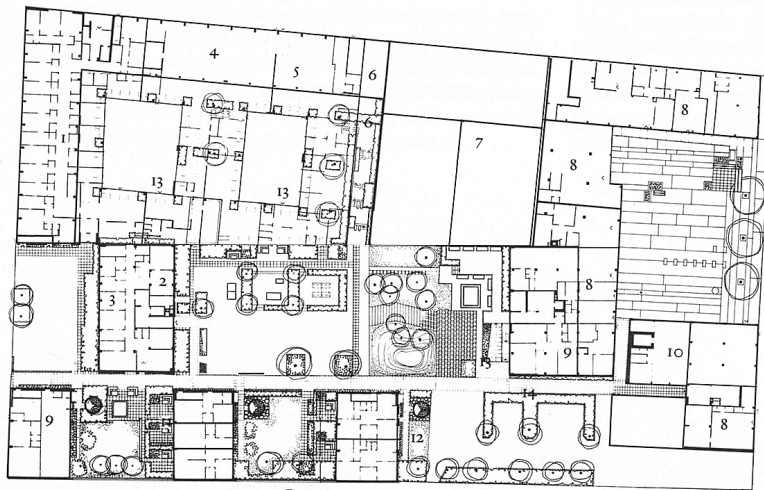


Kv. Barberaren norrfasad

Foto: NicklasWestin

Helt klart är att värmen finns på andra sidan fasaden där byggnaderna sprids ut och ändras i form och storlek. Husens fasader i rött tegel med färgade fogar

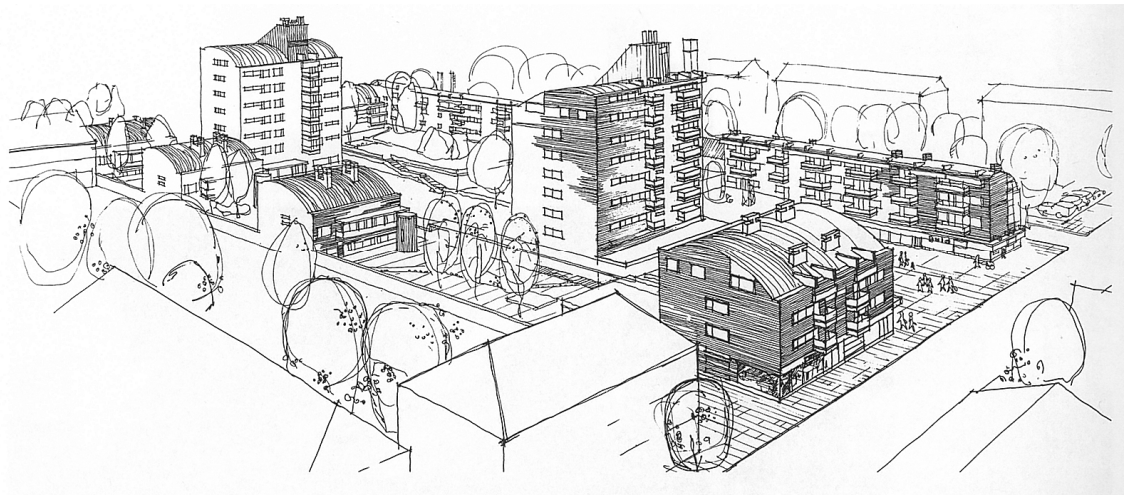
och välvda kopparklädda tak hjälper också till. Arkitekten beskrev kv. Barberaren som ”ett samhälle i samhället. Ett centralt beläget kvarter, som erbjuder människorna val av olika bostäder – ungarlslyor, familjebostäder, pensionärsbostäder eller takvåningar i låga intima gårdar eller i höga hus med möjlighet att gå över gården till jobbet. Kanske får man kontakt med barnens lek på gården”.



Kv Barberaren, Sandviken, uppfördes i två etapper under åren 1962–64 resp 1968–70. Plan av bottenvåningen i skala 1:1000. Kvarteret är beläget vid torget och stadens butiksstråk, Hyttgatan. Här ryms, förutom flera butiker, ett antal viktiga institutioner.

1. Läkarstation
2. Distriktsköterska
3. Barnvårdscentral
4. Försäkringskassa
5. Apotek
6. Garageuppfart
7. Tidigare färdigställd frikyrkolokal
8. Butiker
9. Kontor
10. Bank
11. Bostäder
12. Tandläkarmottagning
13. Gård
14. Skärmtak

En del i Erskines tankar om arkitektur i ett subarktiskt klimat är de hängande balkongerna som man hittar i kv. Barberaren. Balkongerna hänger från taken för att undvika s.k. köldbryggor som uppstår om man låter insidans betong bryta igenom ytterväggarnas värmeisolering. ”Man måste ta alla tillfällen i akt för att pryda byggnaden” säger arkitekten om de stora och uttrycksfulla bäranordningarna på taken som balkongerna hänger i.



Skiss över kv. Barberaren



Kv. Barberaren balkongkonstruktion

Foto: Nicklas Westin

Mellan åren 1978-81 byggdes en fortsättning på kv. Barberaren. Formspråket skiljer sig, men man känner igen materialvalet. Det röda teglet och de ljusa hängande balkongerna/loftgångar i betong. Även här hittar man en mur mot norr. En offentlig sida och på baksidan en privat, med balkonger vända mot kvällsolen.

Kv. Släggsmeden 1968-70

Längre ner efter Hyttgatan hittar man kv. Släggsmeden. En syster/bror eller kusin till kv. Barberaren. Man känner igen balkongkonstruktionen och den röda tegelfasaden. Även här blandas affärslokaler med bostäder. I gatuplanet finns idag bl. a. posten och en bokhandel. En trappa upp, kontor och små lägenheter.

Nya Bruket 1973-78

När Sandvikens Jernverk på 1870-talet ville bygga fler bostäder nära arbetsplatsen byggde man först de karaktäristiska brukshusen i en våning. Området kom att kallas "bruket". När Sandviken växte ville man inte sprida ut bebyggelsen för långt från jernverket och beslöt att bygga i två våningar, "tvåvåningsbruket" eller "nya bruket". I Sandvikens generalplan från 1952 skriver Uno Åhrén att det s.k. "tvåvåningsbruket" inte har något kulturhistoriskt värde och borde ersättas med ny bebyggelse. Tankar som börjat dyka upp redan på 40-talet.

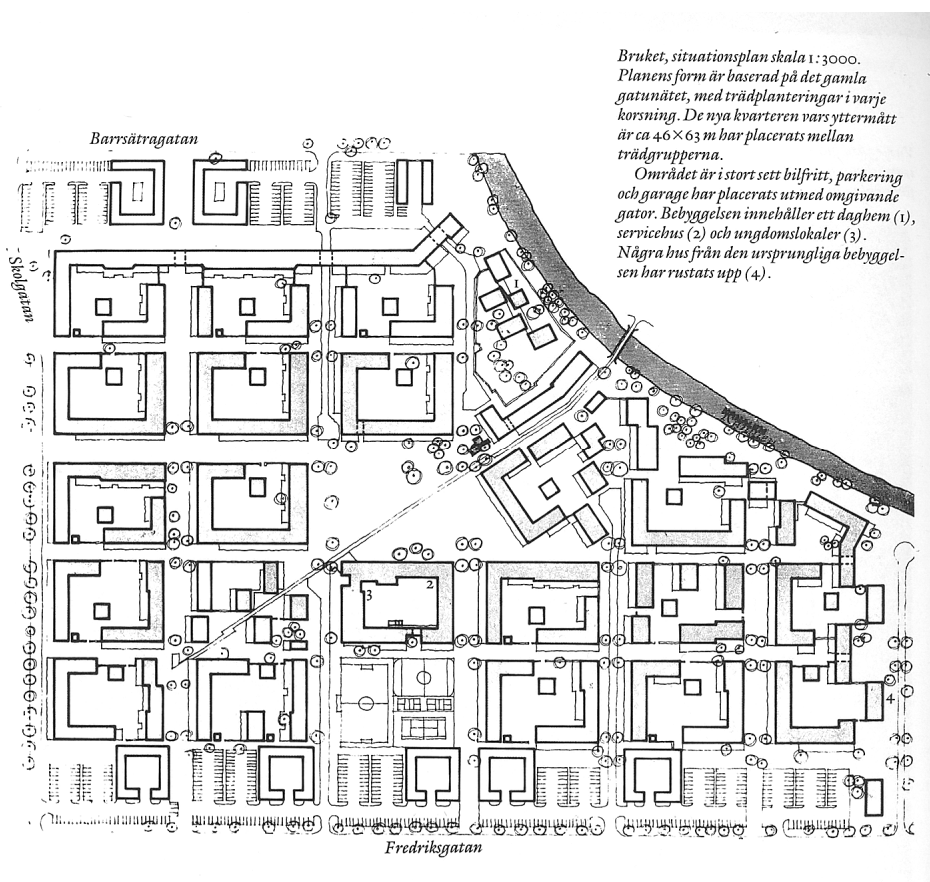
Sandvikens stad köpte 1969 huvuddelen av området av jernverket och arbetet med att ersätta det gamla började. Man bedömde att det var billigare att riva och bygga nytt än att rusta upp det gamla. Bland annat saknades rinnande vatten och avlopp i området.



Området Gamla Bruket före rivningen.

Ralph Erskine valdes 1970 som arkitekt med uppgift att i det nya behålla det gamla. Målet var att flytta över det äldre områdets mänskliga och sociala värden till det nya men göra det mindre kompakt. Protester mot rivningen gjorde att husen vid Södra Jerngatan och gatunätet med de gamla lönnarna bevarades. Den karaktäristiska gula färgen kommer också tillbaka i det nya. Erskine utgick från det

gamla planmönstret men förtätade bebyggelsen kraftigt. Bostadens relation till andra bostäder, till grannskapet och till området i stort betonades.



I samhällsdebatten vid den här tiden talades det om att skapa kontakt mellan människor. Tidigare hade byggandet strävat efter att isolera bostäderna från varandra. Isolering mot ljus och ljud, mot kyla och fukt och mellan de boende själva. Erskine hade i sitt förlag överlappande zoner med olika grad av avskildhet från den privata, över den halvprivata gården, gemensamma anläggningar, till de offentliga rummen i form av gator och torg. De gemensamma lokalerna byggdes i varje kvarters innegård och Erskines tanke här var att upprepa de gamla vedbodarnas sociala funktion från det äldre "Tvåvånings bruket". Kvarteren byggdes i en begränsad skala om 30 till 40 lägenheter för att underlätta de boendes tillhörighets känsla. Uteplatsen som vänder sig mot innergården förutsätter ett intimt förhållande till grannarna. Tanken var att underlätta för de boende att lära känna sina grannar och stimulera till spontana möten. (Jag kunde tyvärr inte se om fågelholkarna

på området fått några hyresgäster än, men dom kanske kommer). Området belönades redan första året (1974) med Ytong-priset och tidningen Allt i hemmet utsåg Nya Bruket till årets bostadsområde samma år.



Även i kv. Nya Bruket hittar man en sluten fasad mot norr som skyddar området innanför.

Foto: Nicklas Westin

En sammanfattning.....

Måste säga att jag nu har fått en helt annan bild av arkitekturen hemma i Sandviken, eller Ralphaville som det även kallas! Den har blivit mycket mer spännande nu när jag vet lite mer om sakerna runt omkring, om man säger. Det är klart att man både läst och hört att den varit speciell, men man har ju varit lite hemmablind. Jag har framför allt fått en helt annan bild av "Knuten" eller kv. Barberare. Det är verkligen som en helt annat samhälle om man tar sig in bakom fasaden. Något jag inte gjort tidigare.

Nya Bruket har i alla fall jag ett helt annat förhållande till. Mycket beroende av att det kanske är lättare att ta sig in på området. Det är väldigt cykelvänligt samtidigt som det fungerar lite som en genväg in till stan.

Undrar bara hur Sandviken hade sett ut om inte Anders Tengbom hade varit tvungen att resa bort då 1946 när Ralph Erskine fick ta över arbetet i Gästrike-Hammarby.

Hmmmmmm.....

Byggnader och projekt av Ralph Erskine i Gästrikland

Listan utger sig på inget sätt för att vara komplett.

<u>Var</u>	<u>Vad</u>	<u>När</u>
G-Hammarby	Stadsplan	1946-
Villa Nilsson (Storvik)	Enfamiljshus	1947-48
G-Hammarby	Bostäder: kedje hus, radhus, Tjänstemannavillor Pensionärsbostäder Ungdomsgård (ombyggnad) Friluftsbad	1948-
Norrundet (projekt, ej byggt)	Bostäder (ombyggnad) massamagasin, fabrik, verkstad, kontor	1947-50
Ockelbo (projekt, ej byggt)	Förskola, Skola	1948
Villa Nordström (antagligen ej byggt) !?	Enfamiljshus	1950
G-Hammarby	Panncentral, telefonkiosk, Bensinstation, Garage	1951
Rönnåsstugan, Ockelbo	Skidvärmestuga	ingen uppgift.
Jädraås	Enfamiljshus	1951
G-Hammarby	Massafabrik	1953
Torsåker	Sportstuga	1953
G-Hammarby	Vattentorn Butikshus	1957 1958-64
Villa Rydberg (antagligen ej byggt) !?	Enfamiljshus (ombyggnad)	1959
G-Hammarby	Bostäder (loftgång)	1961
Sandviken	Kv. Barberaren	1962-64, 1968-70
Sandviken	Kv. Rullstenen (ungkarlsbostäder)	1966-68

Sandviken	Kv. Släggsmeden	1968-7
Sandviken	Nya Bruket	1973-78



En kul detalj i Kv. Nya Bruket är de fågelholkar som dyker upp med jämna mellanrum på området.

Foto: Nicklas Westin

Sandviken (Vallhov)	Kv. Säterjantan	1977
Sandviken	Kv. Tapetseraren	1978-81
Sandviken (stadsparken) (projekt, ej byggt)	Servering, dansbana, scen	1976-78-86
Ängsbacken (antagligen ej byggt) !?	Ingen uppgift !	1970-tal
Nya Haga (antagligen ej byggt) !?	Ingen uppgift !	1975-1990

Hedesunda	Vävarläger	1988-2001
Gävle, Syntronic (projekt, ej byggt)	Kontorshus	1998
Gävle, Alderholmen (projekt, ej byggt)	Stadsplan, bostäder	1999
Sandviken, Knutentorget (projekt, ej byggt)	Scen	2000

Sammanställt av David Neuschütz, Erskine Tovatt Arkitektkontor, 24/4 2001

Uppgifterna har jag fått låna av Ingrid Palm, Sandvikens Kommun.

Uppgifterna om Ralph Erskine i Sandviken har jag hämtat från:

- Ralph Erskine som industriarkitekt
- The architecture of Ralph Erskine
- Ralph Erskine, arkitekt
- 50 års stadsbyggande- Sandviken 50 år ung
- Upptäck arkitekturen!
- Artiklar om kv. Barberaren i Sandviken och Ralph Erskine - Häfte från Sandvikens Bibliotek. (källförteckningarna var väldigt dåligt redovisade, men artiklar från Arkitektur nr 5-72 och S A & Byggnadstidning nr 6-72 var med).
- Allt I Hemmet nr 10 – 1974 - artikel av Ingrid Olausson och Bengt Warne
- Erskine i Sandviken - En produktion av Hans Åke Lerin, Anna Magnusson och Göran Willis för Top Film AB

Citatet om balkongerna i kv. Barberaren är hämtade från tidningen Arkitektur nr 5–72.

Stort tack till Ingrid Palm på Sandvikens Kommun som lånat mig material från utställningen om Ralph Erskine i Sandvikens Konsthall sommaren 2001.

nicklas.westin@hdk.gu.se
Inredningsarkitektur åk2

Högskolan för Design och
Konsthantverk vid Göteborgs
Universitet.

